



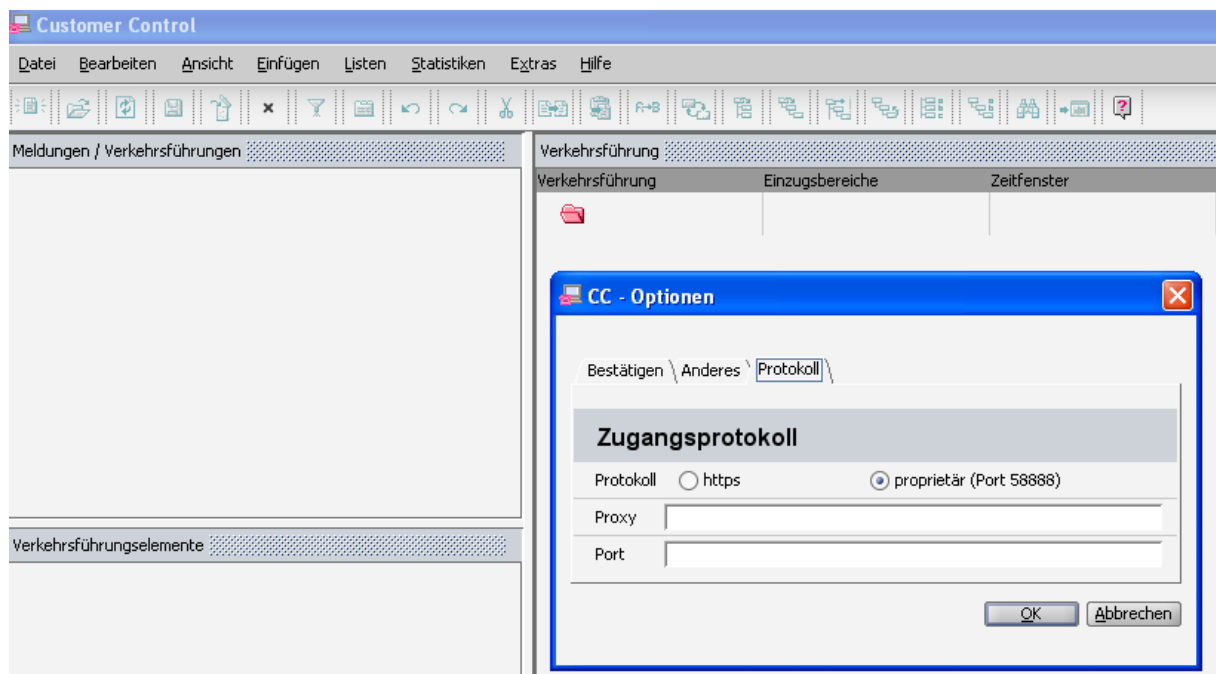
1. Anforderungen an die Hardware/Software

- Desktop PC mit 1 GHz CPU (besser 2 GHz)
- Mindestens 512 MByte RAM
- Windows XP/Vista/7; Linux 7.1; MAC OS X
- Festplatte 40 GB
- Internetzugang
- Java Webstart

2. Ändern der Zugangsprotokollart

Bei der Nutzung von Customer Control in einem Firmennetzwerk kann es aufgrund der Defaulteinstellung zu Zugangsproblemen kommen da der Port 58888 im Firmennetzwerk gesperrt ist. In diesem Fall ändern Sie das Protokolls in https:

- Starten Sie die Customer Control Anwendung und drücken Sie auf „Beenden“
- Rufen Sie das Menü „Extras“ – „Optionen“ – „Protokoll“ auf
- Protokoll https wählen
- Optional Angaben zu einem Proxyserver (Name/IP-Adresse und Port-nummer)

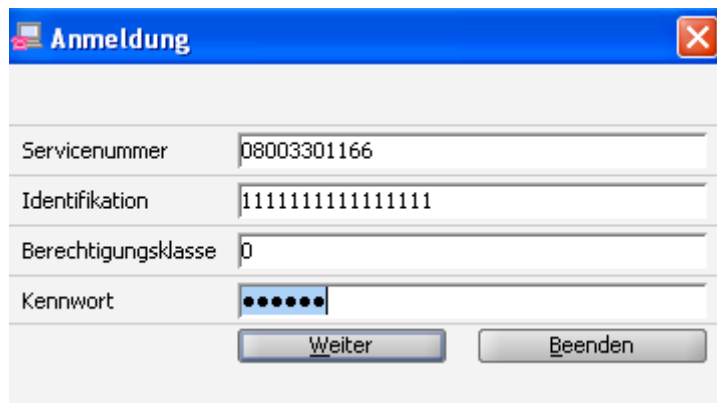


3. Installation der Customer Control Software

- Sie befinden sich auf der Softwaredownloadseite <https://www.in-service.de/softwaredownload/>
- Folgen Sie den dortigen Anweisungen und beginnen Sie mit Schritt 1 der Installation von Java WebStart sofern Java WebStart noch nicht auf dem PC installiert ist
- Nach erfolgreicher Installation von Java WebStart führen Sie Schritt 2 durch und starten Customer Control. Dabei wird ein lokaler Ordner mit dem Namen „Intelligentes Netz“ auf Ihrem PC angelegt. Dieser Ordner enthält die Konfigurationsdatei CC.properties und Dateien welche zur Verwaltung von Ursprungsbereichen benötigt werden.

4. Starten der Customer Control Software

- Je nach Installation können Sie Customer Control über eine Desktopverknüpfung, der Schaltfläche „Start“, oder aus der Java WebStart Anwendung direkt starten. Ihre Zugangsdaten entnehmen Sie dem Schreiben welches Sie erhalten haben.
- Servicenummer z.B. 08003301166
- Identifikation 16 stellig
- Berechtigungsklasse 0
- Kennwort 6-10 stellig



Field	Value
Servicenummer	08003301166
Identifikation	1111111111111111
Berechtigungsklasse	0
Kennwort	••••••

- Mit Betätigen des Button „ Weiter“ melden Sie sich an Ihrer Servicerufnummer an

5. Mögliche Fehlermeldungen beim Anmelden

Eingabe einer falschen Dienstkennzahl, Kundenkennung, Berechtigungsklasse

Es erscheint die Meldung „Kunde oder Berechtigungsklasse nicht bekannt“. Nach der dritten Falscheingabe wird die Software aus Sicherheitsgründen geschlossen. Überprüfen Sie Ihre Zugangsdaten

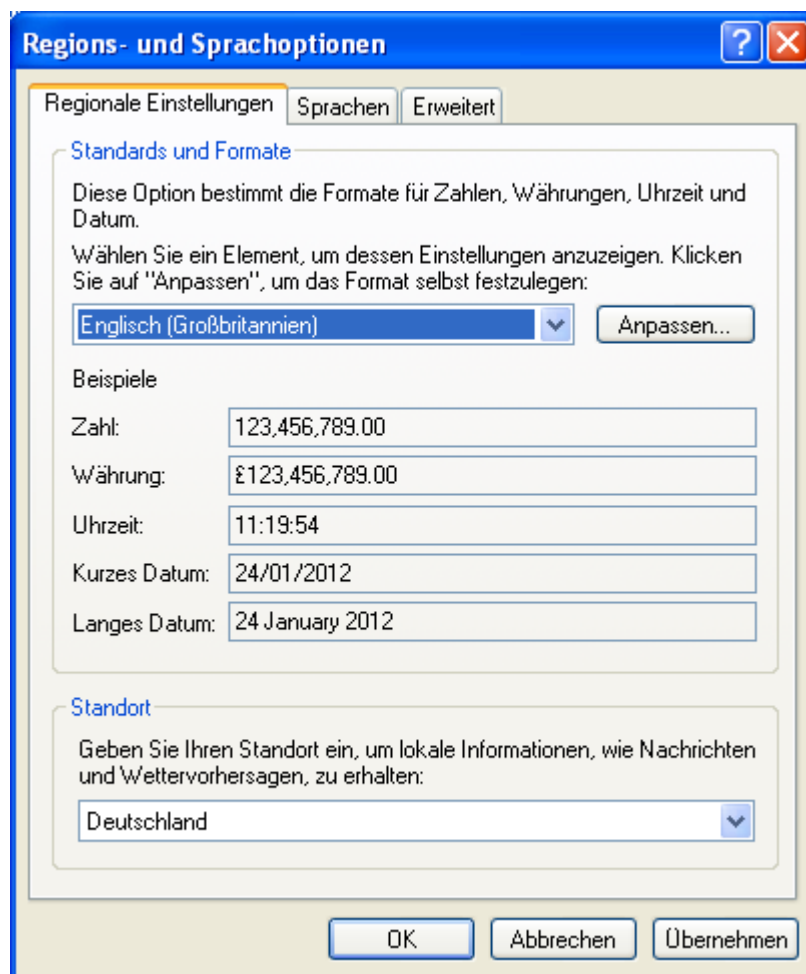
Eingabe eines falschen Kennworts

Es erscheint die Meldung „ Falsche Identifizierung, bitte neu eingeben“. Überprüfen Sie Ihre Zugangsdaten. Nach dreimaliger Falscheingabe kommt der Hinweis: „ Der Zugang ist zur Zeit gesperrt. Bitte wenden Sie sich an Ihren Systemadministrator der Telekom“

Zur Freischaltung des Customer Control-Zugangs nach dreimaliger falscher Kennworteingabe bzw. zur Beantwortung weiterer Fragen können Sie uns unter der kostenlosen Hotline 0800 3301166 montags bis freitags von 07:30 Uhr bis 20:00 Uhr erreichen.

6. Ändern der Customer Control Benutzeroberfläche in die englische Sprache

Sie können die Customer Control Anwendung auf die englische Sprache umstellen. Bei einem Microsoft Windows Betriebssystem wählen Sie unter den Regions und Sprachoptionen die englische Sprache aus.



7. Demo Verkehrsführungsprogramme

Es stehen Ihnen 5 verschiedene Demo Verkehrsführungsprogramme zur Verfügung. Diese Demo VFP's beinhalten unterschiedliche Routingparameter und sollen beispielhaft eine mögliche Kundenanwendung darstellen.

Vorgenommenen Änderungen an den Demo VFP's werden nach dem Ausloggen wieder gelöscht.

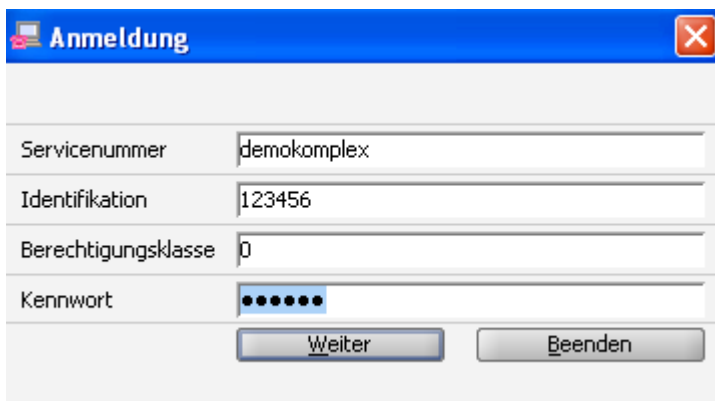
So melden Sie sich an den Demo VFP's an:

	<u>PC Sprache Deutsch</u>	<u>PC Sprache Englisch</u>
Servicenummer:	demokomplex demospiel demonotfall demoal+pin demofax	democomplex demolottery demoemergency demoWl+Pin demofax

Identifikation: Geben Sie hier eine oder mehrere Zahlen oder Buchstaben ein

Berechtigungsklasse: Hier tragen Sie die 0 ein

Beispiel der Anmeldemaske zum Demo VFP „demokomplex“

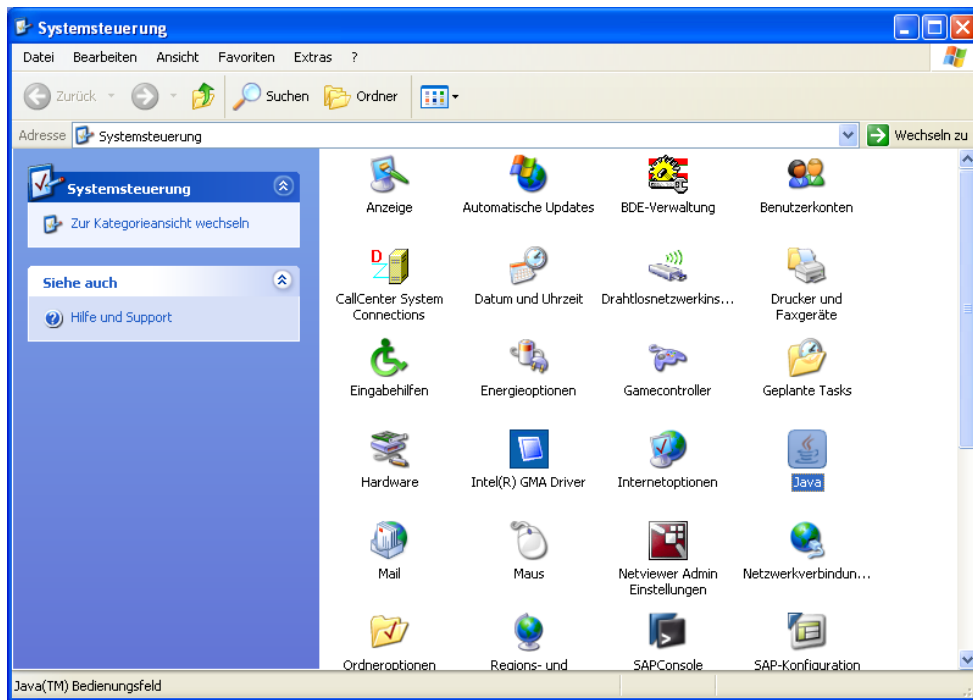


The image shows a screenshot of a Windows-style login dialog box titled "Anmeldung". The dialog has a blue title bar with a close button (X) in the top right corner. Below the title bar, there are four input fields stacked vertically. The first field is labeled "Servicenummer" and contains the text "demokomplex". The second field is labeled "Identifikation" and contains the text "123456". The third field is labeled "Berechtigungsklasse" and contains the text "0". The fourth field is labeled "Kennwort" and contains six black dots, indicating a password. Below the input fields, there are two buttons: "Weiter" (Next) and "Beenden" (End).

8. Wiederherstellen des Desktop Icons von Customer Control

So stellen Sie das Customer Control Desktop Icon bei einem Windows PC wieder her:

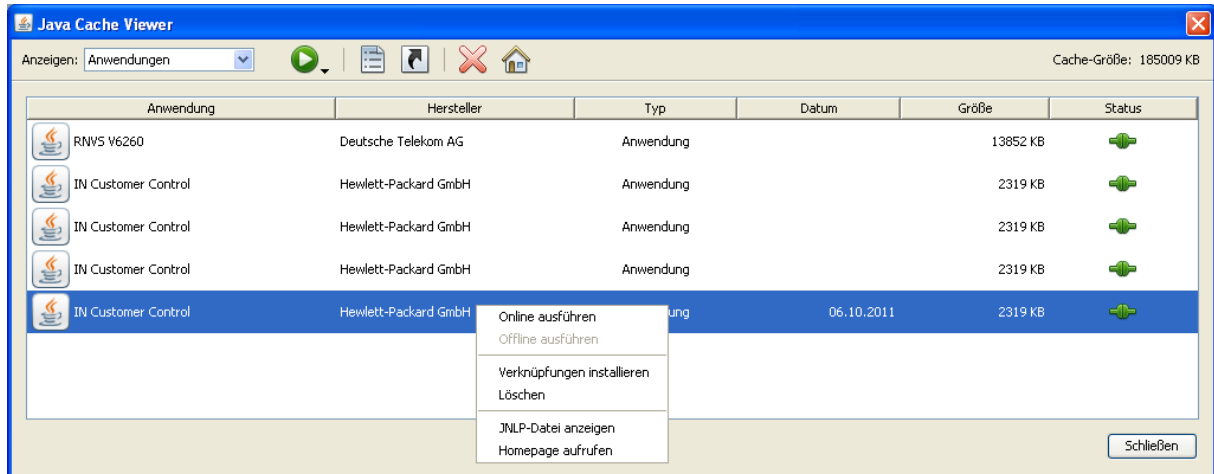
1. Systemsteuerung--Java aufrufen



2. Temporäre Internet Dateien-Anzeigen



3. Hier sind alle heruntergeladene Anwendungen gelistet



4. Hier kann mit Rechtsklick auf die Anwendung ein Icon erstellt werden.
5. Wenn nicht, alle Anwendungen löschen
6. Über CC Downloadseite Schritt 2 ausführen
7. Eine neues Icon müsste dann automatisch auf dem Desktop angelegt worden sein

Sollten Sie Fragen haben rufen Sie uns an unter 0800 3301166 oder per Email an secein@telekom.de